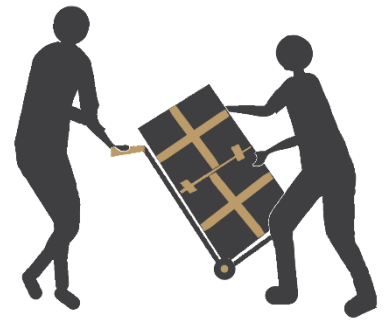
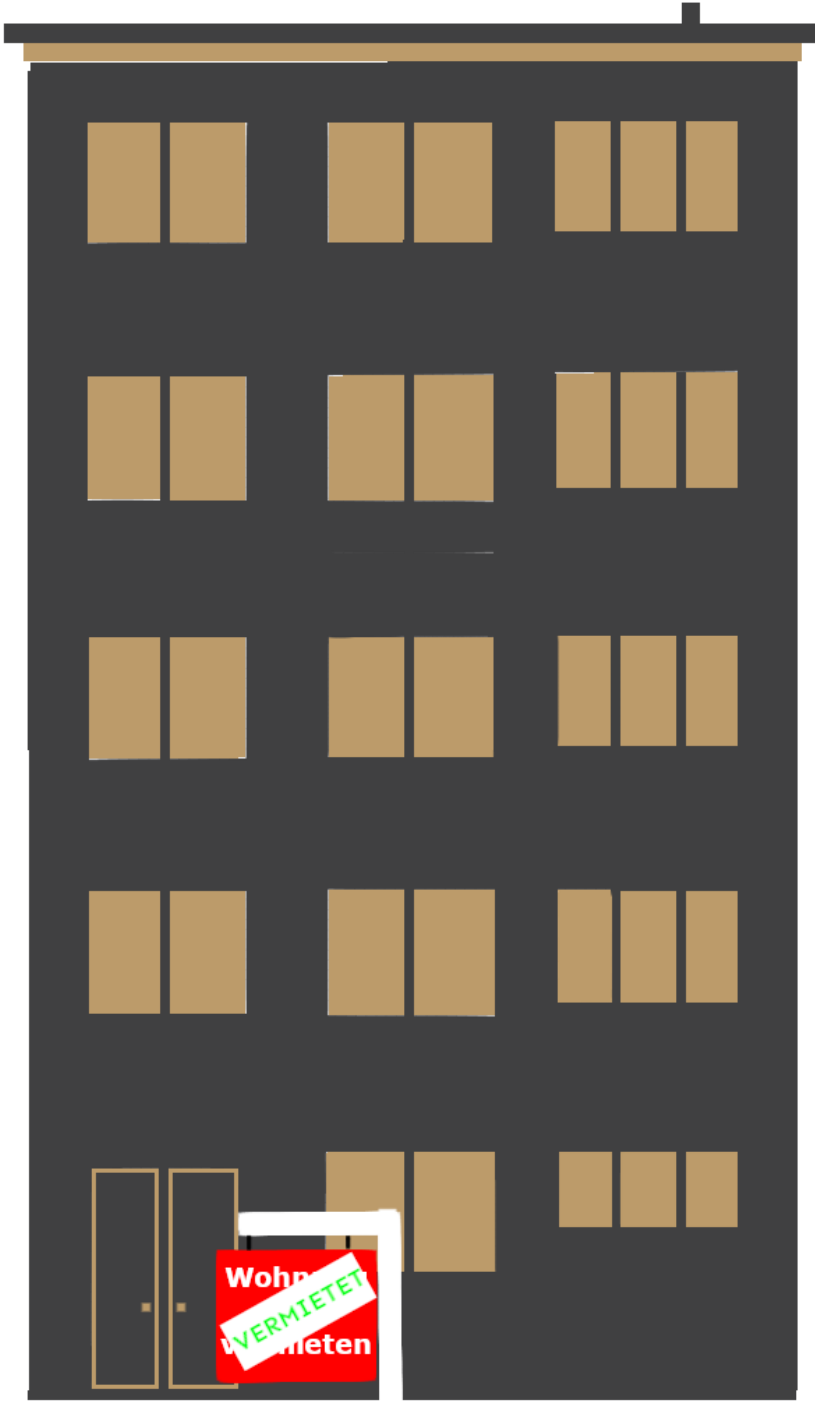
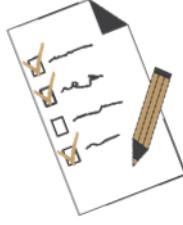


السكن في ألمانيا



عند تسليم الوحدة السكنية



	قراءة تعليمات التسليم بعناية
	احرص على عدم وقوع تلفيات!
	اسأل المؤجّر عن مكان عدادات الكهرباء، والمياه، والغاز، ثم احرص على كتابة قراءات العدادات دائماً.
	تحرّ فحص كل شيء، ثم بعد الفحص أدل بتوقيعك.



بعد الانتقال إلى وحدة سكنية أخرى

التبليغ:

يتعين عليكم خلال أسبوعين بعد الانتقال إخطار مكتب خدمة المواطنين بالعنوان الجديد، حيث سيمنحكم المكتب إفادة تسجيل يتحتم عليكم تقديمها لدى المؤسسات والهيئات المذكورة أدناه:

	مكتب العمل أو مكتب التضامن الاجتماعي
	المكتب الاتحادي لشؤون المهاجرين واللاجئين
	المصرف
	شركة التأمين الصحي
	شركات التأمين بأنواعها
	المدرسة/الحضانة
	دورات اللغة الألمانية
	النوادي الرياضية

	استخدم خدمات التحويل البنكي المنتظم أو الخصم المباشر لسداد الالتزامات المالية دورية السداد.
	يرجى كتابة اسمكم عند جرس بوابة البناية، وصندوق البريد، وعلى لوحة باب الوحدة السكنية.
	إذا تم إعفاؤكم من دفع اشتراك البث الإذاعي، فعليكم إرسال نموذج الإعفاء إلى العنوان التالي: ARD ZF Deutschlandradio Beitragsservice, 50656 Köln



إذا كانت بحوزتكم بطاقة إقامة، فعليكم مع ذلك ترتيب موعد في هيئة شؤون الأجانب، وذلك حتى يتم تغيير عنوانكم الوارد في البطاقة.

التأمينات



من المستحسن أن تُبرمُوا تأمينًا ضد تحمل المسؤولية القانونية، وذلك حتى لا تضطروا إلى تحمُّل تكاليف أي تلفيات قدَّمَتْها أيديكم. تغطي مظلة التأمين تحمُّل المسؤولية القانونية الآتية:

✓ تلفيات العين المؤجرة: التلفيات في الوحدة السكنية (على سبيل المثال المتخلفة عن تدفق المياه)

✓ الأضرار الجسمانية: إذا ألحقتكم دون قصد ضررًا جسديًا بشخص آخر

✓ التلفيات المادية: إذا تسببتكم في تخريب متعلقات شخص آخر



لا يشمل التأمين ضد تحمل المسؤولية القانونية الأضرار التي حدثت مع سبق الإصرار والترصد.

Hausordnung

لائحة السكن

أن تكون أحد المستأجرين في البناية يضع على عاتقك واجبات محدّدة لضمان التعايش مع باقي السكان قاطبةً. يرجى مراعاة ألا تتجاوز أصوات النقاشات أو نغمات الموسيقى حوائط وحدتك السكنية.

✓ أوقات الراحة:

يرجى تجنب إزعاج الآخرين واحترام أوقات الراحة. أوقات الراحة في ألمانيا حددها القانون بأنها الفترات بين



الساعة 1 ظهرًا حتى الساعة 3 عصرًا يوميًا،

وكذلك من الساعة 10 مساءً حتى الساعة 6 صباحًا من كل يوم، علاوة على كون أيام الأحد والجموع أيام راحة في مجملها.

■ إذا رغبت في تنظيم حفل، فعليكم تبليغ الجيران مقدمًا، وبذلك ستتقون طلب الجيران الشرطة بسبب تعكير صفو أوقات الراحة.

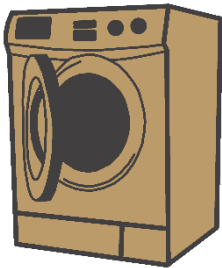
✓ النظافة:

يجب الحفاظ على نظافة الوحدة السكنية، ومدخل البناية، والدرج. في الغالب تتوفر في البناية خطة تنظيف واجبة الاتباع خاصة بتنظيف بيت الدرج، ومدخل البناية.

✓ فصل القمامة:

تعتمد ألمانيا منهجية فصل القمامة قبل جمعها والتخلص منها. يمتلك كل شخص في منزله أربعة صناديق قمامة مختلفة؛ الصندوق الأصفر للقمامة البلاستيكية، والصندوق الأزرق للمخلفات الورقية، والصندوق البني للمخلفات العضوية، والصندوق الرمادي لما تبقى من المخلفات. يرجى مراعاة التعليمات الاستثنائية الخاصة بالتخلص من البطاريات، والمخلفات الزجاجية، والنفايات الزجاجية، والنفايات الضخمة. (انظر النشرة المقدّمة من رابطة أوستهولشتاين ذات الأهداف المحددة (ZVO))

غسيل الملابس وتجفيفها



يرجى تجفيف ملابسكم في المجفف الكهربائي إذا أمكن ذلك بقدر الاستطاعة، كما يرجى التعامل مع الجهاز بحرص والحفاظ عليه.

يرجى مراعاة وجود تهوية جيدة عند نشر ملابسكم على مناشر الغسيل؛
فعدم وجود تهوية جيدة قد يؤدي إلى نشوء العفن.



نشوء العفن يُعدّ من الأشياء المثيرة لغضب المؤجّر، ناهيك
عن كونه ضارًا صحيًا في بعض الأحيان.

يُمنع منعًا باتًا ما يلي...

- ✋ ...إشعال نار داخل الوحدة السكنية.
- ✋ ...إلحاق تلفيات بالوحدة السكنية أو البناية.
- ✋ ...إلقاء مخلفات المطبخ أو بقايا الطعام أو الحفاضات وخلافه في
المرحاض.
- ✋ ...ذبح حيوانات أو طيور داخل الوحدة السكنية.
- ✋ ...التدخين في مدخل البناية أو بيت الدرج.
- ✋ ...غلق ممرات ومخارج الطوارئ، ووضع الأثاث أو الأحذية أو
عربات الأطفال أو الدراجات وخلافه في بيت الدرج أو مدخل
البناية.
- ✋ ...إزالة جهاز إنذار الحرائق.
- ✋ ...تركيب هوائيات التلفاز أو صحن الأقمار الصناعية أو
توصيلات الإنترنت دون الحصول على موافقة المستأجر.

حال وجود مشكلات

✓ اتصل بمدير البناية أو ناظر السكن

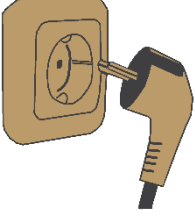

✓ خلاف ذلك يرجى الاتصال بالمؤجر

✓ اتصل برقم 112 في حالة وجود حريق



نصائح لتوفير النفقات

	من المستحسن ضبط التدفئة على درجة 3. ضبط التدفئة على درجة 5 ينتج عنه تكاليف تدفئة مرتفعة.
	يرجى فتح صنوبر المياه عند الحاجة فقط. يمكنكم ملء حوض غسيل الأطباق بالمياه، ثم شطف الأطباق بالماء المتجمع في الحوض؛ وبذلك تستهلكون كمية مياه أقل.
	قوموا بتهوية المكان فور الانتهاء من الطهي أو التحمم أو الاغتسال، وافتحوا النوافذ على مصراعيها ثلاث مرات يوميًا على الأقل، وفي ذلك الوقت اضبطوا التدفئة على درجة أقل.
	أغلقوا مفاتيح الأنوار إذا لم يكن هناك داعٍ لها.

	قوموا بفصل الأجهزة الكهربائية عند عدم استخدامها.
	لا تستخدموا فرن الطهي كثيرًا؛ نظرًا لاستهلاكه الكهربائي بشراهة.



لا تنسوا أنكم **أنفسكم** تتحملون كافة التكاليف الجانبية التي يجب دفعها لإقامة الحياة داخل وحدتكم السكنية.

يمكنكم الحصول على مزيد من المعلومات بزيارة موقعنا الإلكتروني:

<http://www.vg-eutin-suesel.de/Stadt-Eutin/Service/Flüchtlingshilfe>

الموظف المختص:
Integrationsbuero@eutin.de
04521 793 282

تمت طباعة هذه النشرة بواسطة
هينة مساعدة اللاجئين في مدينة أويتن
20 شارع كارل ماريا فو فيبر
رقم بريدي 23701، أويتن